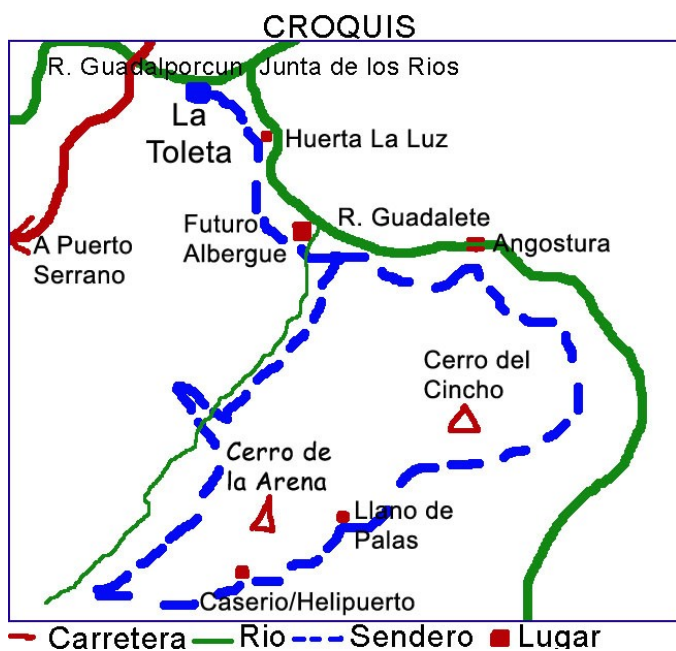


# LA TOLETA-CORDEL DE ALGODONALES Y MORÓN-LA TOLETA

(© El Tercer Tiempo)

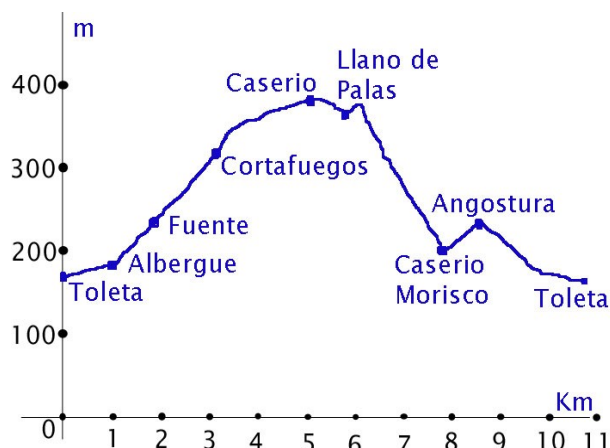
Distancia	Duración	Desnivel	Exigencia
10,7 Km.	3 h.	± 130 m	Baja



## DESCRIPCIÓN

Llegaremos al inicio de nuestra ruta tras desviarnos de la carretera local que une Puerto Serrano con Coripe, en el área recreativa denominada “La Toleta”, en un bonito y fresco lugar a 350 metros de la “Junta de los Ríos” Guadalete y Guadalporcún. Un amplio y único carril nos lleva hacia el rancho Huerta de la Luz, situado a la izquierda, dejando a la derecha otras áreas de recreo. Pronto veremos varias construcciones, futuro centro rural de turismo. Una cancela nos indica que entramos en zona protegida con prohibición expresa de circular vehículos en verano. Unos 350 m. más adelante iniciaremos un recorrido circular tomando el carril de la derecha, subiendo por el margen derecho del arroyo Armada. La fuente del Arriero nos confirmará el buen camino, mientras vemos el Cerro de la Arena a nuestra izquierda. Unos carteles nos indicarán que dejamos el Cordel de Algodonales y tomamos el de Morón. Poco después veremos a nuestra izquierda un caserío que tras una amplia vuelta pasaremos por él, junto a un pequeño helipuerto contra incendios. Aquí los carriles se hacen menos seguidos y toman varias direcciones. Continuaremos el que traíamos, buscando el Llano de Palas y un amplio camino rural que después de varias subidas y bajadas nos situará en el valle del Guadalete, dejando siempre a nuestra izquierda el cerro del Cincho. Los diversos miradores naturales nos permitirán apreciar el profundo valle del río, algún rancho en ruinas, las múltiples pistas forestales y la angostura que forma el Guadalete. Sin posibilidad de pérdida nos encontraremos varios kilómetros después en el Albergue rural y en La Toleta.

## PERFIL



Desde nuestra salida comenzaremos una suave subida, que aumenta su inclinación después del albergue, hasta coronar el punto más alto en la zona del caserío en ruinas y el helipuerto. Desde aquí es casi todo bajada. Sólo en algún punto, al cruzar pequeños valles o para elevarnos sobre el Guadalete tendremos que subir.

## ASPECTOS DE INTERÉS

**Climatología:** Clima mediterráneo con influencia atlántica, menos acusada que en el interior del Parque de Grazalema. Lluvias centradas en otoño y primavera con largos períodos de estiaje. Precipitación en torno a los 800 mm anuales.

**Paisaje Natural:** Estamos en una zona próxima a la Sierra de Lijar, a la Sierra de la Nava y a Sierra Vaquera; con la primera conecta a través del cerro del Juncal (641 m.) y con la segunda (más cercana) mediante Peña Gorda (467 m.) y El Picacho (691 m). Entre ambas discurre profundamente encajonado el Guadalete. Nuestra ruta bordeará el cerro de la Arena (471 m.) y el del Cincho (529 m), con plena visibilidad sobre las sierras enumeradas y el gran macizo de Grazalema. El suelo predominante será de tipo carbonatado o margo yesífero. La roca caliza dará lugar a paisajes de roquedos y canchales y los yesos y margas originarán barrancos. Suelos arcillosos en el Llano de Palas.

**Fauna:** Zorros, meloncillos, comadreja, conejos y otros mamíferos pueblan esta zona. Los buitres leonados del cercano enclave del Peñón de Zaframagón se dejan ver con facilidad. Barbos, bogas, cachuelos nutrias y galápagos leprosos en el Guadalete y Guadalporcún, junto a otra variada fauna de aves, muy protegida por el bosque galería impenetrable del río. La abundante cartuchería nos indica importante zona de caza menor. En general fauna típica de ribera y de bosque o dehesa mediterránea.

**Flora:** Las especies herbáceas arbustivas y arbóreas que encontraremos en nuestro paseo se corresponden

con los dos ecosistemas que dominan la zona: el bosque galería en el fondo de los valles y el piso termomediterráneo seco o subhúmedo si nos acercamos más a Grazalema. Dominan las especies arbustivas y escasean las arbóreas debido a un incendio que arrasó la zona años atrás. Estas son las especies más abundantes que podemos observar: quejigos, acebuches, retama, lentisco, algarrobos, rosales silvestres, madroños, palmito, romero, adivieja, encinas, pinos de repoblación, etc.

**Aspectos socioeconómicos:** Bastante ganadería en las zonas más llanas: caprino, vacuno y caballar sobre todo. Apicultura en el cerro del Cincho. Cultivo bajo invernaderos en el entorno de La Toleta. Futuro complejo de turismo rural promovido por la Sociedad Bolichera. Turismo rural por la cercanía a la Vía Verde de la Sierra de Cádiz.

#### **Teléfonos y otros datos:**

Guardia Civil Puerto Serrano: 956 12 72 11

Centro de Salud. Urgencias: 956 1363 10

[www.fundacionviaverdedelasierra.com](http://www.fundacionviaverdedelasierra.com)

[www.puertoserrano.es](http://www.puertoserrano.es)

### **PARADAS Y LUGARES DE INTERÉS**

· **Junta de los Ríos-Área Recreativa de La Toleta.** Veremos esta zona coincidiendo con la salida y llegada. Lugar agradable con una pequeña zúa (presa) que permite el baño. El Guadalete se encuentra con el

Guadalporcún de forma casi perpendicular, dando la impresión que el primero es el afluente del segundo.

· **Huerta de la Luz.** Podremos observar los restos de una antigua presa y su correspondiente embalse que movían el molino de Pedro Ortiz.

· **Fuente del Arriero.** Pequeño descanso para observar el paisaje y reponernos de la subida.

· **Ermita de la Gloria.** Unos 200 m a la derecha del recorrido, a la altura del cortafuego encontraremos estas ruinas de un convento del S. XIII.

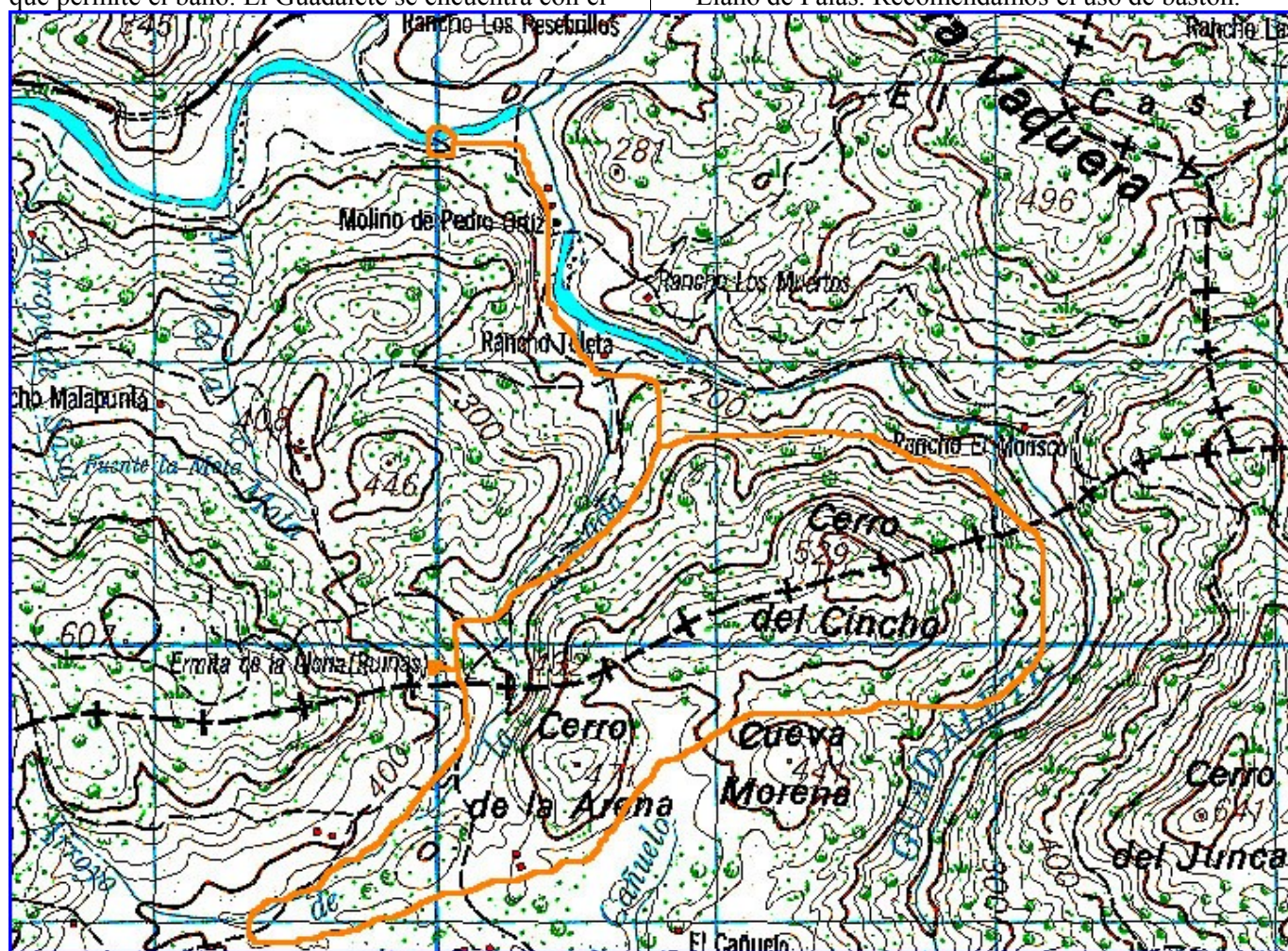
· **Enlace del Cordel de Algodonales con el de Morón.** Para informarnos en los paneles correspondientes.

· **Helipuerto.** Podremos observar la crestería de la Sierra del Pinar, desde el San Cristóbal al Torreón, Monte Prieto, los Cerros del Pilar, la Cornicabra y el pueblo de Zahara de la Sierra.

· **Mirador sobre una angostura.** El valle del Guadalete se estrecha para cruzar una zona rocosa formando un profundo “estrechón”.

### **CARACTERÍSTICAS DEL RECORRIDO**

Buen firme durante todo el recorrido. Gravilla suelta en algunas bajadas que puede propiciar algún resbalón. Posibilidad de barro en épocas de lluvia sobre todo en las zonas llanas cercanas al helipuerto y Llano de Palas. Recomendamos el uso de bastón.



## ANEXOS

### PROPUESTA DIDÁCTICA

Destacaremos algunas propuestas didácticas que nos permite aplicar este recorrido en concreto:

- Las áreas recreativas: intromisión en el medio ambiente, fuente de contaminación, peligro de incendio o por el contrario lugar desde el que podemos observar la naturaleza desde cerca, disfrutar del medio ambiente, ...
- Estudio de la función que cumplían en tiempos anteriores los cordeles rurales. ¿Siguen siendo hoy válidos?
- Estudio de los conceptos “río principal y afluente”. ¿puede haber dudas en algunos casos sobre cual es cada uno? En nuestro caso ¿qué río parece el principal y cuál el afluente?
- Estudio de la angostura o “estrechón” que produce el Guadalete en este tramo al cruzar una zona rocosa. Compararla con la que produce el Guadalporcún al salvar el Peñón de Zaframagón.
- El molino de Pedro Ortiz o Huerta de la Luz puede ser ampliamente analizado como antiguo centro productor de energía eléctrica y lugar de molienda. Búsqueda de la “zúa” y del “cao”.
- Ventajas e inconvenientes que presentan las instalaciones de grandes centros de turismo rural en lugares tan protegidos como este.
- Función de los helipuertos en estas zonas montañosas.

### VISTA AÉREA DE LA ZONA CON LUGARES IMPORTANTES, DISTANCIA Y ALTITUD



© Grupo de Trabajo “Aprovechamiento Pedagógico e Interdisciplinar del Entorno Natural - Villamartín (Cádiz)